



Návod k obsluze



HL - 485

HL - 605

Hi-Lift Jack Company
P.O. BOX 228
Bloomfield, IN 47424-0228 USA

www.hi-lift.com

Dajbych, s.r.o.
U Výsluní 33
Plzeň 326 00
tel. 377 223 535, 377 152 100
e-mail: offroad@dajbych.cz

www.dajbych.cz
www.taubenreuther.cz

SPECIFIKACE

	HL - 485 (120 cm / 48")	HL - 605 (150 cm / 60")
hmotnost	12,77 kg 28,16 lbs	14,20 kg 31,31 lbs
šířka	12,70 cm 5"	12,70 cm 5"
výška	128,91 cm 50,75"	156,85 cm 61,75"
délka	24,46 cm 9,63"	24,48 cm 9,63"
max. pracovní zátěž	1050 kg	1050 kg
testováno na zátěž	3175,14 kg 7000 lbs	3175,14 kg 7000 kg
sevření max.	340,19 kg 750 lbs	340,19 kg 750 lbs
přítahování max.	2267,96 kg 5000 lbs	2267,96 kg 5000 lbs
max. výška zdvihacího trnu	98,12 cm 38,63"	126,37 cm 94,59"
min. výška zdvihacího trnu	11,43 cm 4,5"	11,43 cm 4,5"

POZOR: - Zvedák nesmí být použitý samostatně k provádění údržby nebo výměny kola.
- Nepohybujte se pod vozidlem, které je zvednuté tímto zařízením bez zajištění
- Aby bylo možné postupné snižování heveru pomocí mechanismu, je nutné aby byl zvedák zatížený min. 68 kg zátěží. Při nižším zatížení zvedací mechanismus samovolně spadne dolů ihned po odjištění mechanismu !!!

Maximální povolené pracovní zatížení je 1050 kg

Záruční podmínky:

Záruka se nevztahuje na poruchu v případě, že byl tento zvedák použit v rozporu s tímto návodem.

Použití

Zvedáky Hi-Lift je možné použít v následujících případech:

- zdvihání stabilních břemen
- použití jako svorka nebo k natahování
- zvihání vozidel a jiných pohyblivých nákladů (pouze pokud je vozidlo nebo břemeno stabilizované a zajištěné proti smeknutí)
- přitahování vozidel nebo břemen
- napínání drátů, lan apod.

Základní informace

Všichni uživatelé se musí v zájmu vlastní bezpečnosti seznámit s tímto návodem a s bezpečnou obsluhou zařízení. Každý uživatel musí při práci se zvedákem postupovat vždy s ohledem na bezpečnost a musí provádět řádnou údržbu.

Uschovejte prosím tento návod pro možné pozdější použití.

Pro opravy používejte pouze originální díly Hi-Lift. Použití součástí jiných, než originálních Hi-Lift, může způsobit snížení bezpečnosti zvedáku.

V celém návodu je používat termín **DŮLEŽITÉ (IMPORTANT)**, který označuje ukony, při jejichž nedodržení může dojít k poškození zařízení. Další upozornění označené jako **VAROVÁNÍ (CAUTION)**, **VÝSTRAHA (WARNING)** a **NEBEZPEČÍ (DANGER)** spolu s výstražnými symboly označují stupeň nebezpečí pro obsluhu zvedáku.

CAUTION

: upozorňuje na dodržování správných bezpeč. postupů nebo na nebezpečné použití.

WARNING

: upozorňuje na možný úraz, který může způsobit vážné poškození zdraví nebo smrt.

DANGER

: upozorňuje na nejzávažnější druhy nehod vedoucí k vážným úrazům nebo k úmrtí.

BEZPEČNOSTNÍ INFORMACE

ZKONTROLUJTE PŘED KAŽDÝM POUŽITÍM

Důkladně prohlédněte zvedák před každým použitím. Zkontrolujte, zda není poškozený, ohnutý nebo zda nechybí díly. Zkontrolujte stoupací čepy, zda nejsou opotřebené nebo poškozené. Zkontrolujte kovový podélný nosník, je-li rovný a nejsou-li zablokované otvory. Nepoužívejte znečištěný zvedák. Nepoužívejte zvedák není-li dostatečně promazaný. Používání znečištěného nebo nedostatečně promazaného zvedáku může vést k závanému poranění. Viz sekce „Mazání (údržba) zařízení“.

PROŠKOLENÍ

- před použitím nejprve prostudujte tento manuál
- nikdy se zvedákem nenechte pracovat osoby, které nejsou seznámeny s obsluhou podle návodu
- nikdy se nepohybujte pod břemenem, které je zvednuté pouze pomocí tohoto zvedáku. Nedovolte to ani jiným osobám

BEZPEČNÉ POUŽITÍ

POUŽÍVEJTE PRACOVNÍ RUKAVICE!

CAUTION

Zvedák není samomazný. Nesmí být používán bez dostatečného promazání

WARNING

Nepoužívejte u vozidel které mají trubkové (kulaté) nárazníky nebo nárazníky se zakulacením. Vozidlo by mohlo sklouznout z heveru a spadnout. To může způsobit vážné poranění nebo smrt. Používejte adaptér určený ke zvedání za nárazníky. Vozidlo zvedejte pouze za nárazníky k tomu určené. Většina standartních nárazníků nemá dostatečnou pevnost. Nezvedejte vozidlo výše než do 5 cm (2") vzdálenosti nahuštěné pneumatiky od země. Nikdy nezvedejte zvedákem více než 1 kolo vouldla.

Pracovní nosnost každého vázacího prostředku musí být vyšší než je nosnost zvedáku. Pokud by došlo k prasknutí řetězu, lana nebo popruhu způsobí to jeho vymrštění zpět. Pokud použijete Hi-Lift pro přitahování nebo napínání, je nosnost horního oka 2273 kg (5000 lbs). Při překročení této zátěže dochází k natažení nebo prasknutí oka. Při tom nastane posunutí nebo vymrštění břemene nebo vázacího prostředku.

Maximální síla při použití jako svěrák je 340 kd (750 lbs). Při překročení této meze dochází k deformaci nebo prasknutí horního oka. To může způsobit zranění nebo i smrt.

DANGER

Nepoužívejte zvedák k podepření břemene. Vozidlo stabilizujte pomocí klínů a podpěr. Nikdy nepracujte pod vozidlem, které je podepřené pouze zvedákem bez dalšího zajištění. Při pádu břemene ze zvedáku může dojít ke zranění se smrtelnými následky.

Vždy přichyťte kyvnou zdvihací trubku ke stojině před tím, než odjistíte západku zvedáku pro spouštění. Může dojít k prudkému pohybu zdvihací páky.

BŘEMENO NA ZVEDÁKU NENÍ STABILNÍ! Každé břemeno musí být stabilizované. Pád břemene může mít vážné následky.

Spouštění břemene je nebezpečné. Nikdy nenechávejte končetiny v blízkosti připojení kyvné tyče ke zvedacímu mechanismu ani pod zdvihací hlavou. Váha nákladu může způsobit vymrštění kyvné tyče směrem vzhůru po odjištění páčky pro spouštění. Při malém zatížení celý zdvihací mechanismus vlastní vahou sjede rychle dolů.

ZAKLÍNOVÁNÍ A PODEPŘENÍ (STABILIZACE)

Klín slouží k zablokování kola proti otočení, zabraňuje valivému pohybu kol.

Břemeno je nutné zajistit podpěrou, která je k tomu určená a která má nosnost výrazně vyšší, než je hmotnost zdvihaného předmětu.

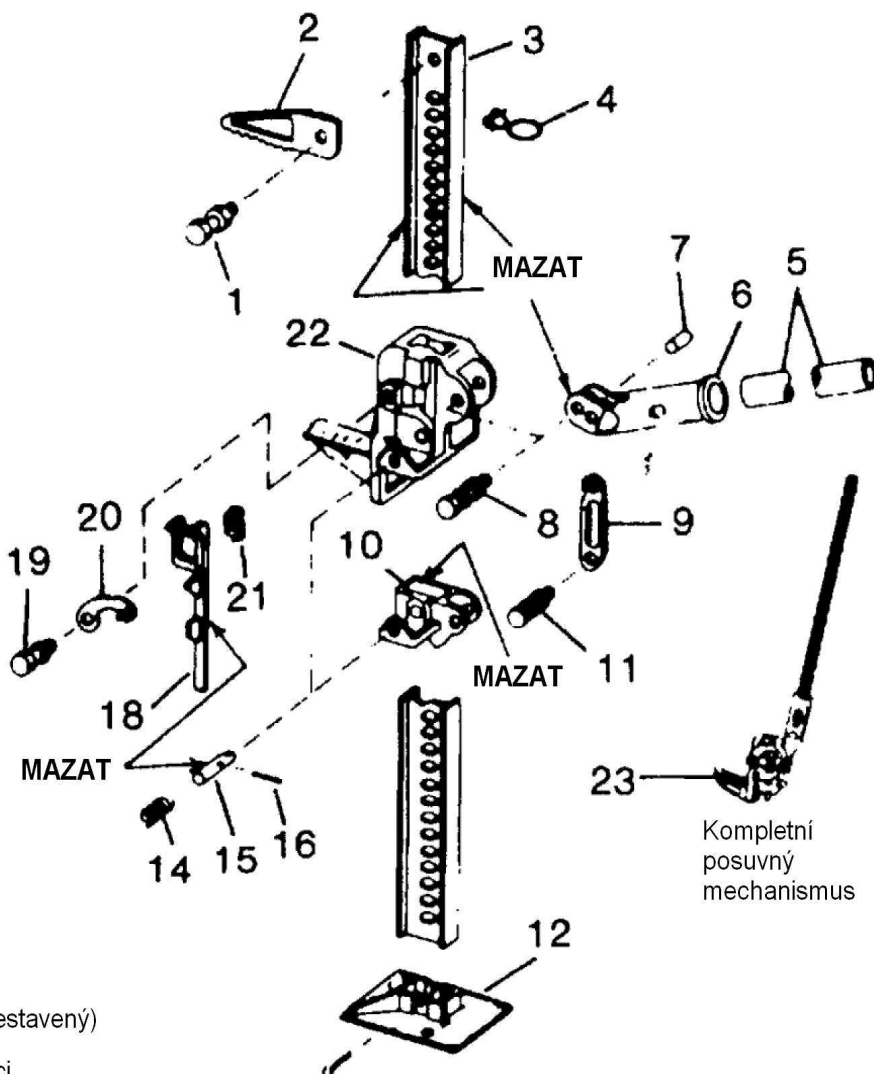


NÁHRADNÍ DÍLY

Následující rozpis náhradních dílů slouží pro všechny zvedáky Hi-Lift, které můžete objednat u prodejců značky Hi-Lift, případně zástupce - firmy Dajbych s.r.o.

- 1 Šroub horního závěsného oka
- 2 Horní závěsné oko
- 3 Kovová stojina
- 4 Přichytka kyvné trubky ke stojině
- 5 Kyvná trubka se závlačkou
- 6 Objímka kyvné trubky
- 7 Čep hlavního táhla
- 8 Šroub se šestihrannou hlavou
- 9 Hlavní táhlo
- 10 Malý posuvník
- 11 Střížný šroub Hi-Lift®
- 12 Patka stojiny se závlačkou
- 14 Pružina stoupacího čepu - nutné jsou 2 kusy
- 15 Stoupací čep - nutné jsou 2 kusy
- 16 Příčný čep - nutné jsou 2 kusy
- 18 Tyčka s pružinou pro sepnutí spouštěcí vačky
- 19 Šroub s podložkou
- 20 Páčka pro spouštění
- 21 Vratná pružina
- 22 Velký posuvník
- 23 Kompletní posuvný mechanismus (sestavený)

Bezpečnostní nálepky jsou k dispozici



Bez vyobrazení:

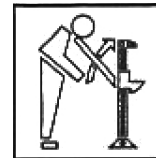
FK-1 (FIX-IT-KIT) - obsahuje následující položky: po 2 kusech od každé součásti č. :

14, 15, 16,

po 1 kus č. 11 a 1 tubu mazacího tuku

Díly na konkrétní zvedáky se mohou lišit podle modelu, názvy a pozice zůstávají nezměněné.

NÁVOD K POUŽITÍ



ZVEDÁNÍ PEVNÉHO BŘEMENE

Dodržujte výše uvedené bezpečnostní pokyny.

1. Zabezpečte vozidlo, které chcete zvedat pomocí klínů a podpěr proti posunutí.
2. Zajistěte kyvnou trubku (madlo) ke stojině zvedáku pomocí ocelové pružné sponky, pokud se zvedákem nepracujete.
3. Umístěte patičku heveru na pevný, rovný a suchý povrch tak, aby byl zvedák ve svislé poloze.
4. Zdvihněte zpětnou západku, až zapadne do pozice „**NAHORU**“
5. Uchopte pevně madlo nebo objímku madla a zvedejte zvihací mechanismus až se bude trn dotýkat břemene.
6. Uchopte pevně madlo na jeho konci oběma rukama. Opatrně kývejte trubkou dolů a nahoru a začněte zdvíhat. Nikdy nepoužívejte na trubku žádné nástavce!
 - náklad se zdvihne s každým stlačením madla směrem dolů
 - pozorně sledujte náklad a zvedák. Přestaňte zdvíhat, pokud se jedna z věcí samostatně pohne. Nepokračujte ve zdvihání, pokud není břemeno stabilizované. Pokud je to možné, zabezpečte vozidlo pomocí klínů a podpěr.
7. Pokud je dosaženo požadované výšky, zajistěte madlo pomocí spony ke stojině.
8. Podepřete vozidlo.
9. Spusťte vozidlo na podpěry.



DŮLEŽITÉ:

Síla ke zdvižení váhy 2273 kg (4660 lbs) je 86,3 kg (177 lbs) ve vzdálenosti 86,4 cm od začátku madla. Maximální běžné pracovní zatížení je 2273 kg (4460 kg) až do výšky 121 cm (48“), testováno na 3175 kg (7000 lbs). Vrchní část 31 cm (12“) ze 152cm (60“) části má povolené zatížení 1209 kg (2660 lbs), testováno na 1818 kg (4000 lbs).

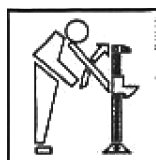
Pokud přetížíte zvedáku během práce, dojde k prasknutí bezpečnostního střížného šroubu, který je umístěný uvnitř zdvihacího mechanismu. V tom případě lze s madlem volně kývat, přestože je hever zatížený. K přestřížení bezpečnostního šroubu dojde při přetížení nad 3175 kg (7000 lbs). V tom případě použijte jiný zvedák s větší nosností ke spuštění nákladu dolů. Nikdy nenahrazujte bezpečnostní střížný šroub jiným šroubem s vyšší pevností. Může dojít ke spadnutí zvedáku i s nákladem při přetížení. Nikdy nevyměňujte tento šroub, pokud je hever zatížený.

PRÁCE SE ZVEDNUTÝM NÁKLADEM

Vždy dodržujte následující pravidla při práci se zvednutým břemenem:

- zajistěte vozidlo nebo náklad pomocí klínů a podpěr proti posunutí nebo pádu
- vyzkoušejte zda se břemeno nemůže posunout otočit nebo spadnout
- nikdy se nepohybujte pod břemenem, které je podepřené pouze zvedákem
- nikdy nesundávejte zvednuté břemeno z heveru
- před spuštěním se přesvědčte, že pod břemenem nejsou žádné překážky

SPOUŠTĚNÍ NÁKLADU

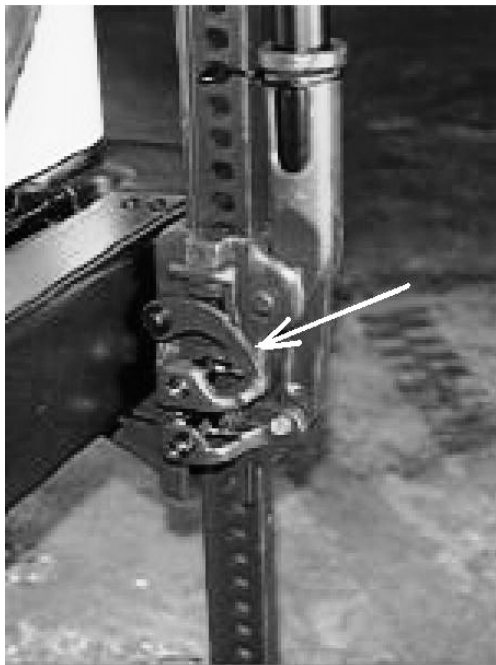


Spouštění břemena může být nebezpečné. Dodržujte výše uvedená bezpečnostní opatření. Nepřibližujte končetiny k objímce madla nebo pod zdvihací zařízení. Pokud ruce sklouznou z madla, nebo pokud odjistíte západku pro spouštění, když je madlo ve vodorovné poloze, dochází vlivem zátěže zvedáku k prudkému vymrštění kyvné trubky směrem vzhůru. Pokud by se Vaše hlava nebo jiná část těla nacházela v dráze madla, mohlo by dojít k vážnému zranění.

DŮLEŽITÉ:

Zvedák musí být zatížený minimálně 68 kg, aby byl náklad spouštěn postupně pomocí pohybu páky. Při nižším zatížení spadne zdvihací mechanismus prudce dolů směrem k základní patce.

1. Před tím, než odjistíte západku pro spouštění, zajistěte trubku ke stojině pomocí svorky.
2. Odjistěte pojistku na zvedacím mechanismu směrem dolů. Pozor - pojistka klade značný odpor.
3. Uchopte pevně madlo oběma rukama. Opatrně kývejte madlem dolů a nahoru až se zvedací mechanismus začne pohybovat směrem dolů.
4. Břemeno se bude spouštět při každém pohybu madla směrem **NAHORU**. Pokud je zvedák „zatuhlý“, postupujte podle instrukcí popsaných dále.



NAPÍNÁNÍ, PŘITAHOVÁNÍ NEBO SVÍRÁNÍ POMOCÍ ZVEDÁKU

Přitahování, napínání

Nastavte horní oko tak, aby bylo v přímce se směrem tahu. Jeden konec řetězu nebo popruhu upevněte k předmětu, který chcete přitáhnout. Druhý konec připevněte k hornímu oku zvedáku. Ke spojení horního oka a popruhu nebo řetězu použijte šroubový třmen. Nikdy je neprotahujte přímo okem na heveru. Připevněte druhý popruh nebo řetěz k pevnému kotvicímu bodu a druhým koncem ke zvedacímu trnu zvedáku. Neupevňujte řetěz nebo popruh za spodní otvor ve zvedacím trnu. Použijte vroubkovanou zdvihací plochu. Pokud je pevným kotvicím bodem strom, použijte pro ukotvení vázací „stromový“ popruh. Spojte stojinu zvedáku s popruhem nebo řetězem v místě u spodní patky. Toto opatření slouží k udržení heveru v přímém směru s vázacími prostředky. Pozor na sesmeknutí popruhu nebo řetězu ze zvedacího trnu!

Dále postupujte jako při zvedání nebo spouštění zátěže.



⚠ WARNING



Nosnost každého použitého vázacího prostředku musí být větší než nosnost zvedáku. Pokud použijete zvedák jako naviják, je nosnost horního oka 2273 kg (5000 lbs). Při překročení této zátěže dochází k deformaci horního oka nebo jeho přetržení a k případnému vymrštění vázacího prostředku proti směru tahu. Může tím dojít ke zranění.

Použití jako svěrák, svírání

Povolte šroub držící horní oko. Otočte oko kolem osy šroubu o 90° a dotáhněte šroub. Horní oko můžete umístit v libovolném otvoru stojiny podle potřeby sevření. Postupujte jako při zvedání nákladu.

⚠ WARNING

Maximální svírací síla je 340 kg (750 lbs). Pokud překročíte tuto hranici, může dojít k deformaci nebo zlomení oka.



SERVISNÍ POSTUPY

SKLADOVÁNÍ, PŘEPRAVA

1. Při přepravě ve vodorovné poloze umístěte madlo - trubku zajištěné svorkou nahoře (viz obr.)
2. Vždy nechávejte pojistku pro spouštění v poloze „NAHORU“
3. Zvedák skladujte a přepravujte v zajištěné poloze v suchém prostředí, pokud možno uvnitř vozu. Pokud bude zvedák převážen vně auta, použijte kryt nebo obal, který zajistí suché prostředí. Tento obal lze získat z originálního příslušenství.



ÚDRŽBA

Pokud budete citlivě používat a udržovat Váš zvedák Hi-Lift, bude sloužit dlouhou řadu let. S pomocí těchto instrukcí zajistíte Vašemu zařízení dobrý stav. Nikdy neprovádějte údržbu, pokud je hever zatížený.

PROHLÍDKA

Důkladně prohlédněte zařízení před každým použitím. Zistěte, zda není poškozené, silně opotřebované nebo jestli neschází žádné součástky. Zkontrolujte u stoupacích čepů opotřebení a poškození. Kontrolujte kovovou stojinu, zda není prohnutá a zda jsou otvory čisté dobře průchodné. Zvedák používejte pouze pokud je v dobrém, čistém a dobře promazaném stavu.

ČIŠTĚNÍ A MAZÁNÍ ZVEDÁKU

Pokud jsou pohyblivé části zvedáku nebo stojina zatuhlé nebo mají silné znečištění, vyčistěte je za použití ochranných pomůcek např. stlačeným vzduchem, tlakovou vodou nebo drátěným kartáčem. Použijte odmašťovací prostředek k vyčištění zvedáku. Odstraňte známky rzi - především za pomoci penetračního odrezovače. Potom namažte Hi-Lift pomocí lithiové vazelíny, řídkého oleje nebo silikonovým nebo teflonovým sprejem na následujících místech:

Ocelová stojina

Namažete lehce přední zadní plochy a zbavte je špíny a rzi.

Čep hlavního táhla

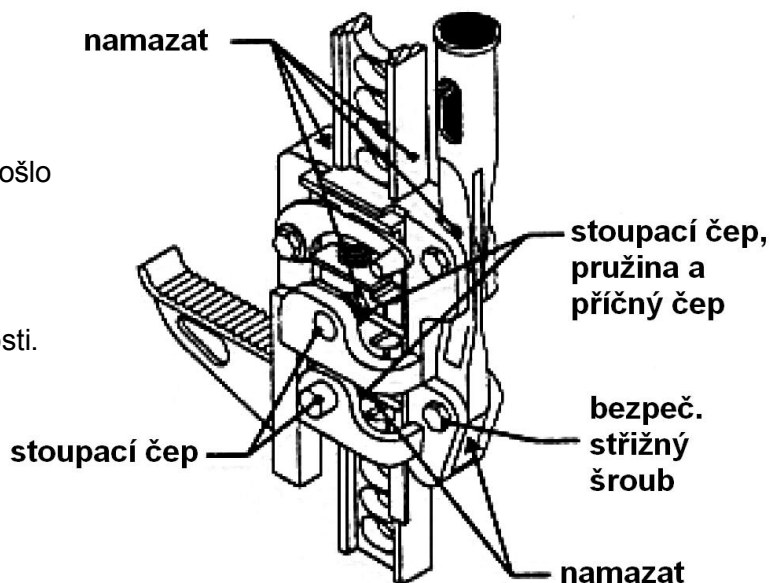
Udržujte čep hlavního táhla namazaný, aby nedošlo k poškození objímky madla a hlavního táhla.

Střižný šroub:

Namažte bezpečnostní střižný šroub namazaný a zabráníte jeho zeslabení a snížení jeho nosnosti.

Stoupací čepy a pružiny

Namažte stoupací čepy a jejich pružiny a zbavte je případného rezu nebo špíny.



Na mazání nepoužívejte motorový olej.

CAUTION

Zvedák není samomazný. Bez správného promazání nemůže bezpečně pracovat.

POKUD ZVEDÁK „ZATUHNE“

Když zvedák delší dobu není v činnosti a není prováděná pravidlená údržba, může se stát, že stoupací čepy zatuhnou v otvorech ve stojině. tomu se dá předejít pouze správnou údržbou. Zarezlé čepy, nečistota nebo ohnutá ocelová stojina způsobují zablokování. Vyčistěte, namažte odrezovacím penetračním prostředkem a rozhýbejte zdvihací mechanismus. Prohlédněte ocelovou stojinu, zda není prohnutá. Otestujte zvedák bez zatížení. Pokud by se při používání stalo, že dojde k zablokování při zatížení, použijte jiný zvedák se stejnou nebo vyšší nosností pro odlehčení zablokovaného zvedáku. Opakujte výše uvedené kroky.

OPRAVY ZVEDÁKŮ HI-LIFT

Pokud opravujete Váš zvedák, používejte pouze originální díly Hi-Lift. Při použití náhrad může být práce se zvedákem nebezpečná.

Opravy a dodávky dílů provádí také Váš prodejce nebo

Dajbych s.r.o.

Na Výsluní 33

Plzeň 326 00

tel. 377 152 100, 377 152 094

fax 377 221 877

e-mail: offroad@dajbych.cz

DOPORUČENÉ PŘÍSLUŠENSTVÍ

15-9998-HKR	Pojistka madla ke stojině silikonová
15-9999	Hi-Lift Jack mount - adaptér pro zvedání na nárazníky ARB
15-99990	Hi-Lift pro zvedání za nárazníky BL-250
15-99991	Hi-Lift ochranný obal pro zvedák
15-99992	Hi-Lift souprava na opravy zvedáku FIX-IT-KIT
15-99993	Hi-Lift adapter Land Rover - adaptér pro zvedání za prahy Land Rover Defender
15-99994	Hi-Lift držák na nárazník 4x400
15-99995	Hi-Lift univerzální držák LR-200
15-99997	Hi-Lift podkladová deska Hi-Liftu - plastová
36-800970	Adaptér s popruhy pro zvedání za ráfky
36-800979	Podkladová deska pro Hi-Lift - ocelová
	Vyprošťovací popruhy a třmeny